

# L'apiculteur

Un livre de lecture de Reading A-Z, Niveau O  
Nombre de mots : 1 437



Reading a-z

Visitez [www.readinga-z.com](http://www.readinga-z.com)  
pour des ressources supplémentaires.

LECTURE • O

# L'apiculteur



Une entrevue avec Russell « Buzz » Riopelle  
menée par Kathie Lester

[www.readinga-z.com](http://www.readinga-z.com)

# L'apiculteur



Une entrevue avec Russell « Buzz » Riopelle  
menée par Kathie Lester

[www.readinga-z.com](http://www.readinga-z.com)

## Citations des photos :

Couverture, pages 4, 5, 6, 7, 11, 19, 20 : © Buzz Riopelle; couverture arrière :  
© iStockphoto.com/Alexandru Magurean; page titre, pages 16, 21 : © ArtToday;  
pages 3 (partie supérieure), 8 (centre) : © Alle/Dreamstime.com; pages 3 (partie  
inférieure), 8 (partie supérieure) : © Antonis Magnissalis/Dreamstime.com; page 8  
(partie inférieure) : Frank Greenaway/© Dorling Kindersley; page 9 :  
© Andrey Davidenko/Dreamstime.com; page 10 : © Learning A-Z; page 12 :  
© Adrian Muttitt/Dreamstime.com; page 13 (coin supérieur gauche) : © iStockphoto.  
com/Tomasz Zachariasz; page 13 (partie supérieure, au centre) : © Wang Chunfang/  
Dreamstime.com; page 13 (coin supérieur droit, coin inférieur gauche) :  
© iStockphoto.com; page 13 (partie inférieure, au centre) : © iStockphoto.com/  
Roberto A. Sanchez; page 13 (coin inférieur droit) : © iStockphoto.com/Sven Hoppe;  
page 15 (partie supérieure) : © Fabio Levy/Dreamstime.com; page 15 (centre) :  
© Dr. Jeremy Burgess/SPL/Photo Researchers, Inc.; page 15 (partie inférieure) :  
© Scott Camazine/SPL/Photo Researchers, Inc.; page 18 : avec la permission  
de Scott Bauer/USDA/ARS

L'apiculteur

(The Beekeeper)

Niveau de lecture O

© Learning A-Z

Une entrevue avec Russell « Buzz » Riopelle  
menée par Kathie Lester

Traduction française de Julie Châteauvert

Tous droits réservés.

[www.readinga-z.com](http://www.readinga-z.com)





## Table des matières

Le travail d'un apiculteur .....	4
La vie dans la ruche .....	8
Les types d'abeilles .....	13
La fabrication du miel .....	16
Glossaire .....	22



Russell « Buzz » Riopelle est un apiculteur dans la région de Cleveland, en Ohio. Il élève des abeilles depuis 30 ans.

## Le travail d'un apiculteur

**Intervieweur :** Est-ce qu'on vous appelle « Buzz » parce que vous élevez des abeilles?

**Buzz :** Non, mes parents ont commencé à m'appeler Buzz avant ma naissance.

**Intervieweur** : Qu'est-ce que cela implique comme travail d'être un apiculteur?

**Buzz** : C'est beaucoup de travail qui doit être effectué au moment **propice**. Un délai d'une ou deux semaines peut affecter votre récolte de miel de façon radicale. Il est important de s'assurer que la reine pond des œufs. Il faut examiner les abeilles toutes les deux ou trois semaines pour s'assurer que tout va bien. Enlever le miel est un travail exigeant. Je dois soulever les **rayons de miel** hors des ruches et les mettre sur le camion. Puis je les transporte dans la **miellerie** où j'**extrais** le miel.



Le camion de Buzz transporte des boîtes de miel et un souffleur d'abeilles. Le souffleur d'abeilles souffle les abeilles hors des boîtes. Chaque boîte contient de 16 à 20 kg (35 à 45 livres) de miel.

**Intervieweur** : De quel sorte d'équipement avez-vous besoin?

**Buzz** : Je porte un costume d'apiculteur pour garder mes vêtements propres. Je porte également un voile sur la tête pour protéger mes yeux et ma tête contre les piqûres. J'utilise un **enfumoir** pour calmer les abeilles. Il s'agit d'une petite bombe avec un **soufflet** sur le dessus. Je fais un petit feu à l'intérieur et remets le couvercle. Lorsque de la fumée est soufflée sur les abeilles, elles pensent



Buzz vaporise de la fumée sur une ruche ouverte.

qu'il s'agit d'un feu de forêt. Elles remplissent leur estomac de miel au cas où elles devraient quitter leur arbre. C'est pourquoi la fumée semble les calmer; elle les tient occupées.

Même après avoir calmé les abeilles avec de la fumée, les abeilles peuvent toujours malgré tout piquer les mains nues de Buzz pendant qu'il déplace les boîtes.

**Intervieweur** : Vous arrive-t-il souvent de vous faire piquer?

**Buzz** : Je me fais piquer quelques milliers de fois par année parce que je ne porte pas de gants. Les gants sont encombrants et il est difficile de les garder propres, ce qui risquerait de transmettre des maladies. Je n'enfile désormais plus quand je me fais piquer, mais les piqûres sont toujours douloureuses. Je travaille avec les abeilles lors de belles journées ensoleillées vers deux heures de l'après-midi au moment où les fleurs produisent du nectar. Lorsque la moitié des abeilles sont sorties récolter du nectar, j'ai seulement à me soucier de l'autre moitié d'entre elles.



## La vie dans la ruche

**Intervieweur** : Parlez-moi des sortes d'abeilles.

**Buzz** : Il y a des reines, des abeillards et des abeilles ouvrières. Les reines et les abeilles ouvrières sont des femelles, et les abeillards sont des mâles. Toutes les abeilles de la ruche sont issues d'œufs pondus par la reine. Au printemps, elle pond entre 1 500 et 2 000 œufs



par jour. Les abeillards ne servent qu'à l'accouplement. Ils ne travaillent pas du tout. Tous les jours, ils se rassemblent à l'extérieur de la ruche en attendant que la reine passe au vol. Puis ils partent à sa poursuite pour s'accoupler avec elle.



De haut en bas : une abeille ouvrière, un abeillard et une reine-abeille



**Intervieweur** : Je pensais que la reine ne quittait jamais la ruche. Elle vole autour de la ruche?

**Buzz** : Elle effectue de brefs vols pour s'accoupler. À part cela, elle ne quitte la ruche que pour essaimer. Si une deuxième reine se développe dans la ruche, la colonie se divise. La nouvelle reine reste dans l'ancienne ruche. La vieille reine et la moitié des abeilles trouvent un nouvel endroit pour vivre. Elles remplissent leur estomac de miel pour survivre deux ou trois jours. Elles trouvent un autre endroit pour construire un rayon de miel. Elles déposent ensuite le miel dans ce nouveau rayon et commencent à pondre des œufs.



Des rayons de miel avec des œufs dans les **alvéoles**. Les œufs ressemblent à de petits grains de riz se tenant sur une des extrémités.

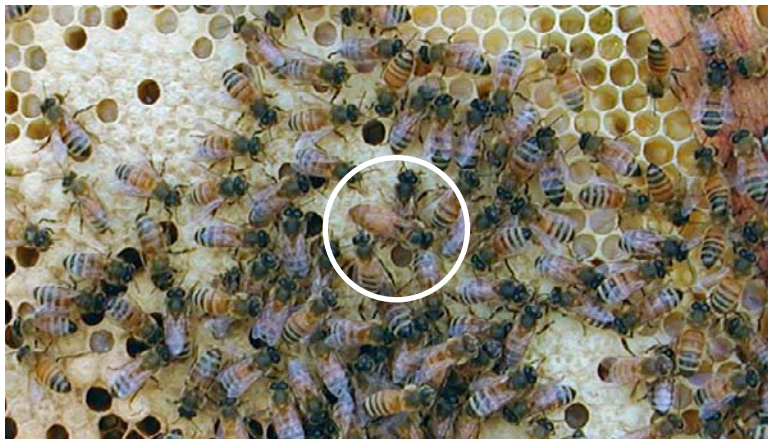


### Le savais-tu?

Les abeilles produisent de la cire grâce à des glandes qu'elles ont sur le ventre. Elles grattent de minces couches de cire de leur ventre avec leurs pattes. Elles façonnent ensuite la cire en alvéoles à six côtés pour le rayon de miel. Les gens utilisent la cire d'abeilles pour fabriquer des chandelles, du brillant à lèvres, des hydratants et des décorations. Même le joint d'étanchéité qui se trouve sous les toilettes et qui les empêche de fuir est fait de cire d'abeilles. Pour des raisons de santé, les gens consomment du pollen et de la « gelée royale », une nourriture spéciale que les abeilles préparent pour la reine. Le miel est également utilisé dans plusieurs produits de santé et de beauté.

**Intervieweur** : Quelle est la durée de vie des abeilles?

**Buzz** : Les reines peuvent vivre deux ou trois ans. Durant l'été, les abeillards et les abeilles ouvrières vivent seulement quatre à six semaines parce que leurs ailes se détériorent. En hiver, ils vivent plus longtemps parce qu'ils ne volent pas. Au cours de l'hiver, ils mangent du miel et grelottent pour produire de la chaleur. Lorsqu'il fait -20 degrés Celsius (en dessous de zéro degré Fahrenheit), à l'extérieur, il fait 35 degrés Celsius (95 degrés Fahrenheit) au centre de la ruche. Cela permet de garder la colonie en vie durant l'hiver.



La reine d'un rayon de miel (la plus grosse abeille au centre) est entourée d'abeilles ouvrières qui la nourrissent, la nettoient et s'occupent d'elle.

**Intervieweur** : Combien d'abeilles vivent dans une colonie?

**Buzz** : Durant l'été, il peut y avoir entre 60 000 et 80 000 abeilles.

**Intervieweur** : Comment les abeilles retrouvent-elles leur chemin vers la ruche?

**Buzz** : Lorsqu'elles quittent la ruche, elles remarquent où se trouve le soleil dans le ciel. À leur retour, elles utilisent le soleil pour trouver leur chemin. Lorsque le temps est nuageux ou qu'il pleut, les abeilles ne volent



pas parce qu'elles ne peuvent pas voir le soleil.

Cette ruche est une grande boîte avec une rangée de cadres à l'intérieur. Les abeilles construisent des rayons de miel sur les cadres. Le rayon de miel est l'endroit où les œufs sont pondus, les petits sont élevés et le **pollen** et le miel sont conservés.



### Les types d'abeilles

**Intervieweur** : Y a-t-il différentes sortes d'abeilles à miel?

**Buzz** : Il y a différentes sortes d'abeilles selon les endroits. Les abeilles caucasiennes viennent des montagnes caucasiennes en Europe. Les abeilles italiennes viennent de l'Italie et il y a des abeilles d'Afrique. Ce sont toutes des abeilles à miel. Aucune abeille à miel n'est originaire de l'Amérique. Les pèlerins et les colons ont apporté des abeilles d'Europe à bord de leurs bateaux. Ces abeilles ont ensuite volé à la grandeur des États-Unis et du Canada et ont construit des ruches.

**Intervieweur** : Quelle est la différence entre les abeilles à miel et les « abeilles meurtrières »?

**Buzz** : Il n'y a aucune différence autre que leur endroit d'origine. Elles produisent du miel tout comme les abeilles ordinaires. Un scientifique de l'Amérique du Sud a permis à des abeilles d'Afrique de se reproduire avec des abeilles de l'Amérique du Sud. Mais les abeilles africanisées qu'il a créées sont facilement irritables. Des centaines ou des milliers d'abeilles peuvent s'attaquer à un animal ou une personne.

Les abeilles africanisées, que certaines personnes appellent des « abeilles meurtrières », entrent dans une ruche, jettent dehors toutes les abeilles qui y vivent et s'approprient l'endroit. L'apiculteur peut revenir la semaine suivante, ouvrir la ruche et se faire soudainement piquer à de nombreuses reprises. Les abeilles s'installent aussi rapidement. Les gens ont essayé de se débarrasser d'elles depuis trente ans. Mais les abeilles africanisées et les abeilles à miel effectuent le même travail.



## Le savais-tu?

La reine et les abeilles ouvrières ont des aiguillons. L'aiguillon d'une abeille ouvrière a un crochet à son extrémité. Lorsqu'une abeille ouvrière pique, l'aiguillon fait sortir une partie de l'intérieur du corps de l'abeille. Cela fait mourir l'abeille. C'est pourquoi une abeille ne va piquer que lorsque sa vie, ou celle de la ruche, est en danger. La reine a un aiguillon plus lisse, elle peut donc piquer à plusieurs reprises. Certaines personnes sont allergiques aux piqûres d'abeilles. Leur gorge peut enfler et causer des problèmes respiratoires. Les gens qui sont allergiques aux piqûres doivent avoir avec eux un médicament spécial pour arrêter une réaction avant qu'elle ne devienne trop sérieuse.



Une abeille peut pousser son aiguillon crochu dans la peau.



Lorsque l'aiguillon reste pris dans la peau, il fait sortir une partie de l'intérieur du corps de l'abeille.



L'abeille laisse un sac de venin qui fait en sorte que la piqûre est douloureuse.



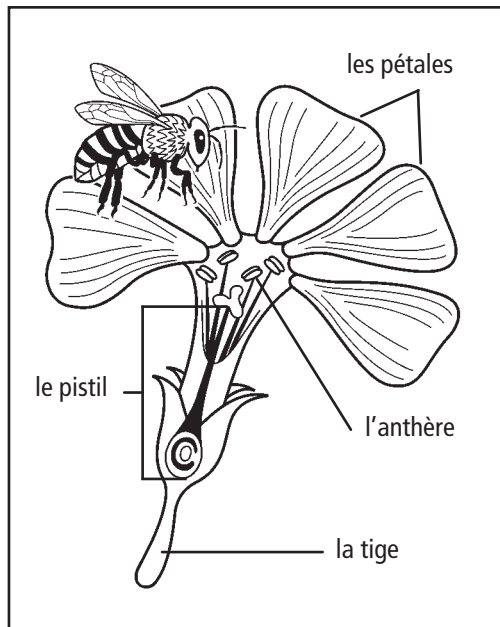
Une abeille collecte du pollen et du nectar des fleurs.

## La fabrication du miel

**Intervieweur** : Est-ce que les abeilles utilisent du pollen pour faire du miel?

**Buzz** : Non, elles font le miel à partir du nectar, le liquide qu'elles collectent des fleurs. L'abeille se rend sur la fleur et boit le nectar en le mettant dans son estomac pour le miel. Elle retourne vers la ruche en volant, crache le nectar et d'autres abeilles le déposent dans le rayon. Ensuite, les abeilles battent des ailes pour faire évaporer l'eau du nectar et le rendre plus épais.

Mais la raison d'être la plus importante des abeilles dans ce pays n'est pas de faire du miel. Leur raison d'être est de polliniser les cultures comme la luzerne, qui est un aliment important des animaux, et les melons et les amandes. À l'intérieur de chaque fleur, une **anthère** produit du pollen. Il s'agit d'une poudre qui contient les cellules mâles de la plante. Il y a aussi un **pistil** qui produit des graines lorsque le pollen d'une autre fleur entre en contact avec ce dernier. Lorsqu'une abeille se pose sur une fleur pour aller chercher le nectar, le pollen de l'anthère se dépose sur l'abeille. Lorsqu'elle se rend à la fleur suivante, le pollen entre en contact avec le pistil.



Les parties d'une fleur



Le miel est disponible en plusieurs saveurs selon la fleur qui a fourni le nectar.

Différentes fleurs ont différentes saveurs de nectar. Le miel de fleurs d'oranger a un goût très différent du miel de fleurs de pommier. Les gens qui ont un verger n'ont pas le temps

d'élever des abeilles, alors ils louent certaines de mes abeilles. J'apporte mes abeilles dans leur verger la nuit et les laisse à cet endroit pendant une semaine ou deux. Une fois que les fleurs sont tombées des arbres, je récupère mes abeilles. Lorsque j'apporte mes abeilles dans un verger, j'obtiens du miel de fleur de pommier. Si je les apporte dans une orangerie, j'obtiens du miel de fleurs d'oranger.



**Intervieweur** : Chaque ruche fournit combien de miel?

**Buzz** : Entre 27 et 159 kg (60 et 350 livres) de miel par année en fonction de l'endroit et du rythme auquel les abeilles travaillent. Les abeilles sont comme les gens. Certaines personnes se lèvent tôt et travaillent. Mais certaines personnes paresseuses ne se lèvent pas avant 2 heures de l'après-midi.



Un cadre de rayon de miel. Le miel se trouve dans la partie extérieure. La section blanche en forme de cercle contient les œufs dont les alvéoles sont bouchés pour les protéger jusqu'à l'éclosion. En plein centre se trouve le pollen.

**Intervieweur** : Comment faites-vous pour extraire le miel du rayon?

**Buzz** : Le rayon de miel est bouché par de la cire. Je dois couper le bouchon de cire, puis mettre le cadre dans une machine qui tourne. Cela a pour effet de faire sortir le miel des alvéoles. Je rends le rayon aux abeilles qui le remplissent de nouveau. Une fois que le miel est extrait, je le fais chauffer pour le rendre plus liquide. Ensuite, je filtre la cire et mets le miel dans des pots.



La miellerie de Buzz est équipée d'un réservoir de chauffage (coin inférieur droit) et d'un tuyau qui pompe le miel à travers un sac filtrant (au centre), puis dans un seau.



Cette abeille est couverte de pollen. Elle va propager le pollen vers d'autres fleurs, permettant ainsi la production de graines.

### Le savais-tu?

Le miel ne se gâte pas. Les bactéries ne peuvent pas croître sur le miel parce qu'il contient trop d'acide. L'acide est **antibactérien**. Le fait de mettre du miel sur une brûlure ou une plaie aidera à empêcher l'infection et permettra à la plaie de guérir plus rapidement.

## Glossaire

- (un) **alvéole** (*n.*) espace à six côtés dont se compose un rayon de miel (p. 9)
- (une) **anthère** (*n.*) partie mâle d'une fleur qui produit le pollen (p. 17)
- antibactérien** (*adj.*) capable de détruire les bactéries (p. 21)
- extraire** (*v.*) retirer, faire sortir (p. 5)
- (une) **miellerie** (*n.*) local où le miel est stocké (p. 5)
- (un) **pistil** (*n.*) partie femelle de la fleur qui produit les graines (p. 17)
- pollen** (*n. m.*) cellules mâles de la fleur qui ressemblent souvent à de la poussière jaune (p. 12)
- propice** (*adj.*) convenable, favorable (p. 5)
- (un) **rayon de miel** (*n.*) couche composée d'alvéoles qui sert à former une ruche (p. 5)
- (un) **soufflet** (*n.*) pompe qui souffle de l'air (p. 6)